

**TARKENNUS RAUTJÄRVEN KALASTUSALUEEN
KÄYTTÖ- JA HOITOSUUNNITELMA**

**Etelä-Karjalan kalatalouskeskus
Lappeenranta 2001**

TAUSTAA

Rautjärven kalastusalue on kalatalouden yhteistoimintaelin, minkä toimintaa ohjaa kalastusalueen ohjesääntö ja käyttö - ja hoitosuunnitelma. Rautjärven kalastusalueen valtuuskunta on hyväksynyt 20.04.1993 kalastusalueen käyttö - ja hoitosuunnitelman. Kalastusalueen hallitus on vastannut käyttö - ja hoitosuunnitelma toteutumisesta. Rautjärven kalastusalueen kokous on 04.05.2000 päättänyt kalastusalueen käyttö- ja hoitosuunnitelman tarkentamisesta ja täydentämisestä.

KALASTUSALUEEN REAALIPROSESSI

A) TOIMINTAYMPÄRISTÖ

Rautjärven kalastusalueen vedet kuuluvat Vuoksen, Helisevänjoen, Hiitolanjoen, Ilmeen ja Kuujoen vesistöihin. Rautjärven kalastusalueella on 229 järveä, joista kolme (3) järveä (Immalanjärvi, Torsa ja Nurmijärvi) ovat kokoluokaltaan isoja (yli 1.000 ha), keskikokoista 17 (yli 100-alle 1.000 ha), 46 melko pientä (16-99 ha) ja 163 järveä pientä (alle 16 ha). Virtaavia vesiä on 4 kpl. Kalastusalueen vesipinta - ala on 10.136 hehtaaria. Kalastusalueen järvien veden laatu vaihtelee erinomaisen (Nurmijärvi/Torsa osin), hyvän ja tyydyttävän (Purnujärvi) välillä Suomen ympäristökeskuksen vesien yleisen käyttökelpoisuusluokituksen mukaan. Liitteenä kartta suunnittelualueesta.

B) JÄSENET (Sidosryhmät)

Rautjärven kalastusalueen jäseninä ovat

- . osakaskunnat 39 kpl
- . vesialueen omistajat 1 kpl
- . virkistyskalastajien edustajat 2 kpl
- . ammattikalastajien edustaja 1 kpl

C) TEHTÄVÄT (Liikeidea)

Rautjärven kalastusalueen tehtävänä on toimialueellaan

- . kalatalouden edistäminen
- . kalastuslain 1 § : ssä mainittujen tavoitteiden toteuttaminen
- . kalastuslain ja sen nojalla annetuissa säädöksissä ja määräyksissä mainittujen tehtävien hoitaminen
- . ohjesäännössä mainittujen tehtävien hoitaminen
- . käyttö - ja hoitosuunnitelman seuranta
- . kalastusalueen jäsenten kalastusalueelle antamien toimeksiantojen toteuttaminen

D) TOIMINTA (Suoritteet ja investoinnit)

Rautjärven kalastusalueen suoritteet ovat olleet hallintotehtävät, vesialuekorvausten maksu vesialueenomistajille ja osakaskuntien pienten hankkeiden tukeminen.

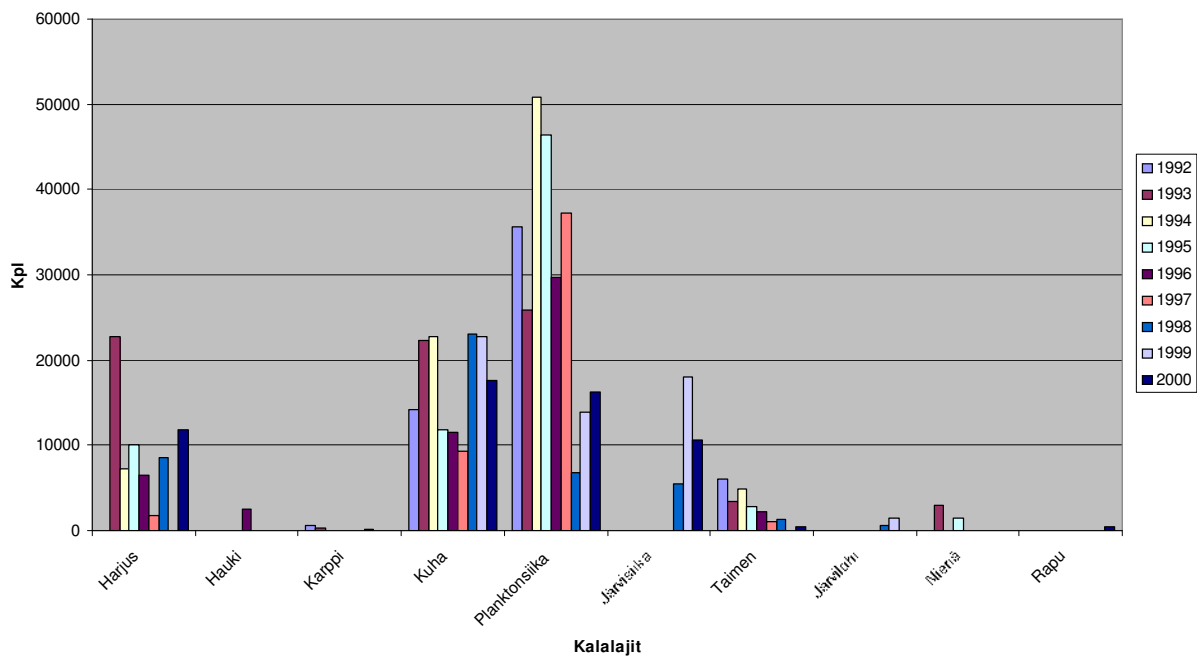
Kalastuslain 2 § : n mukaan kalastusoikeuden haltija (osakaskunta) on ensi kädessä velvollinen järjestämään kalastuksen ja hoidon. Rautjärven kalastusalueen osakaskuntien suoritteet ovat olleet hallintotehtävät ja kalastuslupien myynti.

Etelä – Saimaan kalamiespiiri on vastannut virkistyskalastuksen järjestötoiminnasta.

Rautjärven kalastusalueen ja toimialueen osakaskuntien investoinnit ovat olleet suurelta osin ympäristöinvestointeja - kalanpoikasten istuttamista. Alueen osakaskunnilla käytössä olevat taloudelliset voimavarat ovat olleet vähäiset, joten kalanpoikasten istutus on koettu ainoaksi järkeväksi toimintamuodoksi. Rautjärven kalastusalueelle on istutettu vuosina 1992 - 2001 alla olevan taulukon mukaisesti:

ISTUTUSLAJI	IKÄ	KPL
Harjus	1 – k	68513
Hauki	esikesäinen	2484
Karppi	2 – v/ 3 - v	1132
Kuha	1 – k	156587
Planktonsiika	1 – k	275337
Järvisiika	1 – k	40823
Taimen	2 – v / 3 – v	27704
Järvilohi	2 – v/ 3 – 4 v	2028
Nieriä	1 – 2 v	4444
Rapu	emo	500

ISTUTUKSET RAUTJÄRVEN KALASTUSALUEELLA VUOSINA 1992-2000



Rautjärven kalastusalueella on istutettu eniten taimenta, planktonsiikaa, kuhaan ja harjusta.

E) TULOKSET

Rautjärven kalastusalueen hyödyntäminen tapahtuu yksinomaan vapaa - ajan kalastuksen kautta. RKTL :n tutkimuksen mukaan (Kuinka Suomi kalastaa) Rautjärven kalastusalueella harrastaa kalas-

tusta 7.966 henkilöä (4.263 kotitaloutta) vuonna 1997. Kalastusalueen kokonaissaalis on ollut 174 tonnia, mikä on jakaantunut (tonnit/%) eri kalalajien osalta alla olevan taulukon mukaisesti:

KALALAJIT	KG (tonnia)	%
Ahven	65	37,5
Särki	35	20,1
Lahna	10	5,7
Siika	7	4,0
Muikku	8	4,6
Muu kala	2	1,1
Hauki	43	24,7
Kuha	0	0,0
Made	1	0,7
Taimen	3	1,6
	174	100
Rapu	128.000 kpl	

Petokalaa on pyydetty 47 tonnia ja rauhankalaa 127 tonnia. Ahven on laskettu kokonaan rauhankalaksi. Kalansaaliin osuus pyydyksittäin on esitetty alla olevassa taulukossa:

VERKKO	KATISKA	ONKI	PILKKI	HEITTOVAPA	UISTIN	MUU
48,9	17,8	8,6	18,4	4,6	0,6	0,0

Lähes puolet saaliista on kalastettu verkoilla.

KALASTO

Kalaston rakennetta on tutkittu koeverkkokalastuksin ja talvinuottauksin.

Koeverkkokalastus

Koeverkkokalastus (Vekary –verkot) on suoritettu Rautjärvellä (1992) ja Sarajärvellä (1998). Alla olevaan taulukkoon on kerätty eri kalalajien osuudet (painoprosentit) tehdyissä kalastuksissa.

KALALAJIT	RAUTJÄRVI	SARAJÄRVI
Ahven	62,0	47,3
Kiiski	19,5	0,0
Särki	6,9	12,2
Lahna	8,4	7,3
Säyne	1,7	0,0
Salakka	0,3	0,0
Muikku	0,0	0,1
Siika	0,3	7,3
Hauki	0,9	16,1
Made	0,0	0,9
Kuha	0,0	8,8
	100	100

Kalastorakenteen osalta Sarajärvässä on hyvä tilanne, koska petokalojen (hauki, kuha, made) osuus kalastosta on yli 25 painoprosenttia, vaikkei tuloksissa ole otettu huomioon petoahventa. Rautjärven osalta petokalan osuus kalastosta on heikko.

Talvinuottaus

Talvinuottauskokeilu on tehty Silamuksella, Pitkäjärvellä, Untamolla, Koantauksella, Sarajärvellä ja Loitumalla.

F) KALASTUSALUEEN NYKYTILA - ANALYYSI

VAHVUUDET <ul style="list-style-type: none">- veden laatu- Hiitolanjoki ja siihen laskevat joet- muut virtavedet- Immalanjärvi, Torsa ja Nurmijärvi- järvien runsaus- kotimaisen ravun kannat	HEIKKOUEDET <ul style="list-style-type: none">- jokien perkaukset- säätelemätön kalastus- vinoutunut kalasto- vedenlaatu ongelmat/Purnujärvi- osakaskuntien suuri lukumäärä
MAHDOLLISUUDET <ul style="list-style-type: none">- kalastusjärjestelyt- jokien kunnostukset- järvien kunnostukset- uusi ohjelmakausi	UHAT <ul style="list-style-type: none">- kalastajamäärien lasku- järjestötoiminnan hiipuminen- tilanne Venäjällä- rahavarojen lasku- turvetuotanto

G) JOHTOPÄÄTÖKSET

Rautjärven kalastusalueella on runsaasti erikokoisia järviä ja virtavesiä. Alueen merkittävimmät järvikalastuskohteet ovat Immalanjärvi, Torsa ja Nurmijärvi. Immalanjärvi on ja tulee olemaan imatralaisten tärkein kalastuskohde Saimaan ja Vuoksen ohella. Torsa on syvä hautavajomajärvi. Nurmijärvi on veden laadultaan maakunnan parhaimpia järviä. Vesistöalueet laskevat vetensä Venäjän puolelle. Merkittävin joki on Hiitolanjoki, mikä laskee Laatokkaan. Puolet Hiitolanjoesta kuuluu Parikkalan – Saaren – Uukuniemen kalastusalueeseen.

Veden laatu on suurelta osin erinomaista tai hyvää alueen järvissä, vaikka rehevöitymiskehitys on alkanut mm. Immalanjärvessä. Turvetuotanto on aiheuttanut vedenlaatu ongelmia Torsalla ja Sarajärvellä. Lisäksi alueella on perattu jokia.

Rautjärven kalastusalueella on luontainen kalasto. Muikkua esiintyy sekä pyyntivahvoina kantoina Immalanjärvessä, Torsalla, Nurmijärvellä, Rautjärvellä että Loutumalla, Sarajärvellä ja Untamojärvässä. Isokokoista siikaa tavataan Immalanjärvestä. Alueen järvien kalalajistoa on monipuolistettu istutuksilla (kuha, järvisiika, harjus, nieriä, taimen). Kalaston rakenne on muuttunut särkikalavaltaiseksi kalastuskulttuurissa tapahtuneen muutoksen johdosta. Kalastuksen harrastajat tavoittelevat suurelta osin vain petokaloja.

Järvien koko antaa mahdollisuuksia toteuttaa tuloksellisesti hoitokalastushankkeita karuilla, särkikalavaltaisilla järvillä. Toisaalta järvien syvyys, pohjan laatu (kivikot, karikot, haot) ja harjoitettu irtouitto voivat estää tai vaikeuttaa tarpeeksi tehokkaiden pyyntitapojen käytön.

Hiitolanjoesta ja siihen laskevista jokialueista (Silamusjoki ja Torsanjoki) tulee Etelä – Karjalan merkittävin jokikalastuskohde. Muut jokien kunnostukset lisäisivät virtakalastuskohde tarjontaa Etelä – Karjalassa.

Kotimaisia rapukantoja esiintyy alueen vesistöjen latvajärvissä ja virtakohteissa. Kalastusalueen järviin ei ole tiettävästi istutettu täplärapua. Kalataloushallinnon rapustrategian mukaan Rautjärven kalastusalueen järvissä tulee pidättäytyä täplärapuistutuksista.

Kiinnostus yhteisen vesialueen järjestötyöhön on vähentynyt Rautjärven kalastusalueella kuten myös muilla kalastusalueilla. Uusi yhteisalueelaki antaa mahdollisuuden yhdistellä useita yhteisiä vesialueita toisiinsa.

Uusi ohjelmakausi mahdollistaa uudet ”rahoitusinstrumentit” mm. KOR (Kalatalouden ohjausrahas-to), Leader ja Interreg. Valtion kalanhoitomaksuista tuleva tulokertymä kalastusalueelle on lasku-suunnassa. Jos Rautjärven kalastusalue haluaa ”kompensoida” rahojen vähentymisen, kalastusalu-teen tulee ”ohjata” vesialueen omistajille kuuluvaa rahaa myös hanketoimintaan.

H) TAVOITETILA VUONNA 2010

TAVOITETILA	VUONNA 2001	VUONNA 2008
	KOKO ALUE	OSA-ALUE/HANKEALUE
VAPAA – AJAN KALASTUS	VALIKOIVA . verkot (50 %) . 1 kg petokalaa + 2.5 kg rauhankalaa	VALIKOIMATON . katiska, rysä, nuotta, pilkki, onki, viehe . välikokoverkko/verkko väistävä pyyntimuoto . 1 kg petokalaa + 10 kg rauhankalaa
AMMATTIKALASTUS	. vähäinen verkkopyynti Torsa	VALIKOIMATON . talvinuotta, nuotta, verkot . Immalanjärvi, Torsa, Nurmijärvi
KALASTO . yleinen tilanne . muikku . iso ahven . petokalojen osuus	. särki ja ahven (pieni) kala- valtainen . vaihteleva - heikko . heikko kanta . alle 10 % kalaston koostumuk- sesta (kg)	. tasapainoinen kalasto . tärkein kalalaji . tärkein petokala (>100 g) . 20 % kalaston koostumuksesta
RAVUSTO . rapu	. 15.000 kpl	. 30.000 kpl
KALASTAJAMÄÄRÄT . vapaa – ajan kalastajat	. laskeva	. nouseva
VIRTA-KALASTUS- KOHTEET	. 1 kpl	. 4 kpl
YRITYSTOIMINTA . matkailukalastus . ravustus . ammatti/hoitokalastus	. 0 yrittäjää . 5 yrittäjää ? . ½ yrittäjää	. 2 yrittäjää . 10 yrittäjää . 2 yrittäjää

I) STRATEGIAT

1. Uusi toimintamalli

- . kalatalouden kokonaisvaltainen kehittäminen kalastusalueella
- . siirrytään yksin toimijasta hanketoimintaan
- . mallijärviäjattelu
- . kalavesien taloudellinen hyödyntäminen

2. Kestävä käyttö

- . valikoimaton kalastus
- . tasapainoinen ja uusiutuva kalasto
- . luonnollinen lisääntyminen
- . terveet kalakannat
- . tuotto

3. Yhteinen tahtotila

- . yhteinen näkemys tarpeellisista toimenpiteistä vesialueilla
- . sitoutuminen

4. Organisaatioiden yhteistyö

- . kumppanuus - eri osapuolten tasavertaista yhteistyötä yhteisten päämäärien saavuttamiseksi
- . yhteistyö - ajattelu - toiminta - tulokset

5. Imagon nosto

- . kalastusalue toimii aktiivisena kalavesien kehittäjäntahona
- . kalastusalueen ja sitä myötä myös koko kalatalouden arvon nousu

J) TOIMENPITEET KALATALOUDEN KEHITTÄMISEKSI KALASTUSALUEELLA

Rautjärven kalastusalue esittää seuraavia toimenpiteitä kalatalouden kehittämiseksi kalastusalueella:

1) HIITOLANJOKI JA SIIHEN LASKEVAT JOET

+ Hiitolanjoen kalastusmatkailun suunnittelu ja kehittäminen

- . Toiminta Suomen puolella
 - . kalateiden ja kutualueiden suunnittelu
 - . kalakannan kehittämisen suunnittelu
 - . kalakannan nousun seuranta
 - . yhteislupa – alueen muodostaminen
 - . kalastuspaikkojen suunnittelu jokivarressa
 - . matkalupalveluiden-/ puitteiden suunnittelu
 - . matkailustrategiat ja markkinointisuunnitelma
- . Toiminta Venäjän puolella
 - . esteaidan poistaminen
 - . Hiitolanjoen kunnostuksen aloittaminen Venäjällä
 - . kalastuksenvalvonnan järjestäminen
 - . kalastoon liittyvä tutkimustoiminta

ARVO/HYÖTY/TULOKSET:

- + virkistyskäyttöarvo nousee
- + uudet kalastuskohteet
- + yritystoiminnan (matkailukalastus/muu yritystoiminta) toimintaedellytykset paranevat

LIITTYMÄKOHDAT ERI OHJELMIIN:

- .Suomen elinkeinokalatalouden rakenneohjelma 2000 - 2006 - veden luonnonvarojen suojeleminen ja kehittäminen (jokien kunnostukset)
- .Etelä - Karjalan maaseudun strategia ja toimenpideohjelma 2000 - 2006 - kalatalouden kehittäminen
- .Kaakkois – Suomen vapaa – ajan kalastuksen kehittämisohjelma 1999 – 2003
- .Kaakkois – Suomen Interreg III A 2000 – 2006

RAHOITUS:

- .osakaskunnat, kalastusalue, kunta
- .KOR, Interreg, Tasic
- .talkootyö

2) MUUT JOKIEN KUNNOSTUKSET

- . elinympäristön parantaminen arvokaloille – Helisevänjoki ym.
 - . lisääntymisalueet
 - . suoja – alueet
 - . virtauksen ohjaus
 - . seuranta

ARVO/HYÖTY/TULOKSET:

- + virkistyskäyttöarvo nousee
- + uudet kalastuskohteet
- + yritystoiminnan (matkailukalastus/muu yritystoiminta) toimintaedellytykset paranevat

LIITTYMÄKOHDAT ERI OHJELMIIN:

- .Suomen elinkeinokalatalouden rakenneohjelma 2000 - 2006 - veden luonnonvarojen suojeleminen ja kehittäminen (jokien kunnostukset)
- .Etelä - Karjalan maaseudun strategia ja toimenpideohjelma 2000 - 2006 - kalatalouden kehittäminen
- .Kaakkois – Suomen vapaa – ajan kalastuksen kehittämisohjelma 1999 – 2003
- .Kaakkois – Suomen Interreg III A 2000 – 2006

RAHOITUS:

- .osakaskunnat, kalastusalue
- .KOR, Interreg
- .talkootyö

3) RAPUKANTOJEN VAHVISTAMINEN/HYÖDYNTÄMINEN

- . koeravustukset
- . rapujen siirtoistutukset
- . ravustuksen järjestäminen

- . keräily, jatkojalostus, markkinointi, kauppa
- . rapumatkailu

ARVO/HYÖTY/TULOKSET:

- +lisätuloja ravustuksesta
- + yritystoiminnan (matkailukalastus/muu yritystoiminta) toimintaedellytykset paranevat

LIITTYMÄKOHDAT ERI OHJELMIIN:

- .Suomen elinkeinokalatalouden rakenneohjelma 2000 - 2006
- .Etelä - Karjalan maaseudun strategia ja toimenpideohjelma 2000 - 2006 - kalatalouden kehittämisen
- .Kalataloushallinnon rapustrategia

RAHOITUS:

- .kalastusalue, osakaskunnat
- .edistämismäärärahat
- .KOR

4) YHTENÄISET KALASTUKSEN JÄRJESTELYT

- . kalastusalueen kokouspäätökset
- a) Kalalajikohtainen sääätely
 - . **kuha**
 - . kuhajärvet - Sarajärvi
 - . verkon solmuvälirajoitus kuhavesillä - 55 mm ja yli poislukien muikkuverkot
 - . alamitta 45 cm
 - . kuhan kuturauhoitus
 - . **järvikutuinen harjus**
 - .harjuksen parhaat elinalueet – Immalanjärvi, Torsa, Nurmijärvi
 - .alamitta 35 cm
 - . **järvitaimen**
 - . järvitaimenen istutusjärvet - syönnösalueet
 - . verkon solmuväli 24 – 55 mm kielto
 - . alamitta 50 cm
 - . **järvilohi**
 - . järvilohialueet – syönnösalueet - vaellusreitit
 - . verkot solmuväli 24 – 55 mm kielto
 - . pinta – ja välivesipyynti verkot solmuväli alle 65 mm kielto
 - . uistin pintaveto (0 – 3m) kielto kesä – heinäkuun ajan
 - . alamitta 50 cm ---) 60 cm
 - . muut toimet
 - . **nieriä**
 - . nieriän istutusjärvet – Torsa
 - . verkon solmuväli vähintään 55 mm
 - . alamitta 60 cm

b) Pyydysyksiköinti

Pyydysyksiköinnin lähtökohtana on pyyntimuodon vaikutus kalastoon, voidaanko pyydyksestä vapauttaa petokaloja elävänä (hyöty/haitta) ja pyydyksen teho. Pyydysyksiköinti kirjataan osakaskuntien uusiin sääntöihin.

KALASTUSMUOTO	VAIKUTUS KALASTOON	KALOJEN VAPAUTUS ELÄVÄNÄ	PYYDYKSYKSIKÖT
Onki ja pilkki	särki/ahven	kyllä	0
Viehe/uistin	petokalal	kyllä	1
Matosiima .koukut	särki/ahven/lahna petokalal	ei	1
Täky/iskukoukut .koukut	petokalal	ei	3
Täkysiima .koukut	petokalal	ei	5
Katiska/tiheä .silmäkoko < 13 mm	kaikenlainen kalasto	kyllä	1
Katiska/harva .silmäkoko > 19 mm	kaikenlainen kalasto - ei pieniä yksilöitä	kyllä	2
Rysä/tiheä .silmäkoko	kaikenlainen kalasto	kyllä	2
Rysä/harva .silmäkoko	kaikenlainen kalasto - ei pieniä yksilöitä	kyllä	5
Muikkuverkko	pienet kalat	ei	2
Harva verkko .silmäkoko 55 mm >	petokalasto, lahna	ei	3
Välikokoverkko .silmäkoko 25 – 54 mm	petokalasto keskenkasvuiset yksilöt	ei	5
Ressupaulanuotta .ressupaulat .tiheä havas ()	kaikenlainen kalasto	kyllä	5
Muikkunuotta	muikku -särkikala jää pyytämättä	kyllä	10
Trooli	kaikenlainen kalasto	kyllä	50
Rapumerta	passiivinen	kyllä	1

c) Kalastuskulttuuri

Tavoitteena monipuolinen kalastus.

d) Kalastuslupahinnoittelu

. perustana panostuksen (investoinnit) kalavesien hoitoon ja kalastuksen järjestämiseen

- perusjärvet – kalaveden hoitona istutukset
- välijärvet – kalaveden hoitona istutukset ja kalastuksen järjestely
- hoitojärvet – kalaveden hoitona kalastorakenteen kunnostus
- kestävät hoitojärvet – kalaveden hoitona kalastorakenteen kunnostus/ylläpito ja kalastuksen järjestäminen hankkeen aikana ja sen jälkeen - KESTÄVYYS

e) Yhteislupa - alueet

- . yhteisluvut viehekalastukseen suurimmille järville – Immalanjärvi, Torsa ja Nurmijärvi
- . seisovat pyydykset
- . kilpailuluvat (pilkintä/onginta) vapaat maksuista

f) Valvonta ja seuranta

- . kalastusaluekohtainen valvonta myös seisovat pyydykset

ARVO/HYÖTY/TULOKSET:

- + kalaston järkipäisempi hyödyntäminen
- + kuhan luontaisen lisääntymisen varmistaminen

LIITTYMÄKOHDAT ERI OHJELMIIN:

- .Etelä - Karjalan maaseudun strategia ja toimenpideohjelma 2000 - 2006 - kalatalouden kehittäminen
- .Kaakkois - Suomen vapaa - ajan kalastuksen kehittämisohjelma 1999 - 2003

RAHOITUS

- . kalastusalue
- . edistämismäärärahat

5) KALASTORAKENTEEN KUNNOSTUS KARUT JÄRVET

- . alueen karuhkot keskikokoiset järvet, missä on olemassa aikakin heikko muikkukanta
- . esimerkiksi Immalanjärvi, Untamojärvi ...
- . pyyntialueiden selvittely
- . perusedellytys järvessä voitava käyttää tehokkaasti valikoimattomia pyyntimuotoja
- . koekalastukset
- . toimenpidesuositukset – poistettavat kalamäärät
- . hyödyttämättömän kalan käytön selvitys
- . sopimukset kalavesien taloudellisesta hyödyntämisestä
- . tehokas kalastus valikoimattomilla pyydyksillä (syksy/talvi-nuotta, isorysä)
- . ylläpitävä kalastus valikoimattomilla pyydyksillä
- . harkitut petokalaistutukset
- . seuranta

ARVO/HYÖTY/TULOKSET:

- + virkistyskäyttöarvo nousee
- + uudet kalastuskohteet
- + yritystoiminnan (matkailukalastus/muu yritystoiminta) toimintaedellytykset paranevat

LIITTYMÄKOHDAT ERI OHJELMIIN:

- .Suomen elinkeinokalatalouden rakenneohjelma 2000 - 2006
- .Etelä - Karjalan maaseudun strategia ja toimenpideohjelma 2000 - 2006 - ympäristön tilan parantaminen

RAHOITUS:

- .osakaskunnat, kalastusalue

.talkootyö
.Leader, KOR

6) OSAKASKUNTIEN YHTEISTYÖ

- . pienet ja/tai toimimattomat osakaskunnat
- . pilottialueena toimisi Immalanjärvi
- . muut alueet -
 - . vesialueiden yhdistäminen (kiinteistön muodostamislaki)
 - . määräenemmistöpäätös
 - . erillinen kiinteistötoimitus
 - . uusi yhteinen vesialue (järjestäytymätön osakaskunta)
 - . osakaskunnan kokous ja sääntöjen hyväksyminen
 - . seuranta

ARVO/HYÖTY/TULOKSET:

- + hallinnon yksinkertaistaminen
- + kalavesien parempi hyödyntäminen
- + kalastusmahdollisuudet säilyvät/lisääntyvät osakkailla ja muilla käyttäjäryhmillä

LIITTYMÄKOHDAT ERI OHJELMIIN:

.Etelä - Karjalan maaseudun strategia ja toimenpideohjelma 2000 - 2006 - kylien kehittäminen

RAHOITUS:

.kalastusalue, osakaskunnat
.edistämismäärärahat
.ESR

7) SUHDE - JA TIEDOTUSTOIMINTA

- a) Sisäinen suhdetoiminta
 - . kalastusalueen hallitus ja jäsenet
 - . tiedottaminen, perehdyttäminen ja koulutus
- b) Ulkoinen suhdetoiminta
 - . asiakkaat, viranomaiset, kunnat, tiedotusvälineet ja suuri yleisö
 - . tiedotteet mm. hanketoiminta
 - . esitteet - yhteisluvut - kalapaikkaopas - internet
 - . erilaiset tilaisuudet
- c) Sponsorointi
 - . yritykset

ARVO/HYÖTY/TULOKSET:

- + kalatalouden tunnettavuuden lisääntyminen
- + halutun imagon luominen
- + kalataloudessa toimivien etujen yhdistäminen

LIITTYMÄKOHDAT ERI OHJELMIIN:

.Kaakkois - Suomen vapaa - ajan kalastuksen kehittämisohjelma 1999 - 2003

RAHOITUS

- . kalastusalue
- . edistämismäärärahat
- . ESR ?
- . yritykset

K) TOTEUTUS

Kalastusalueen hallitus käynnistää osakaskuntien kanssa kehityskeskustelut käyttö – ja hoitosuunnitelman toimenpiteiden toteuttamiseksi Rautjärven kalastusalueella. Osakaskunnat tunnistavat muutostarpeen tai mahdollisuuden kalatalouden kehittämiseksi vesialueillaan.

L) SEURANTA

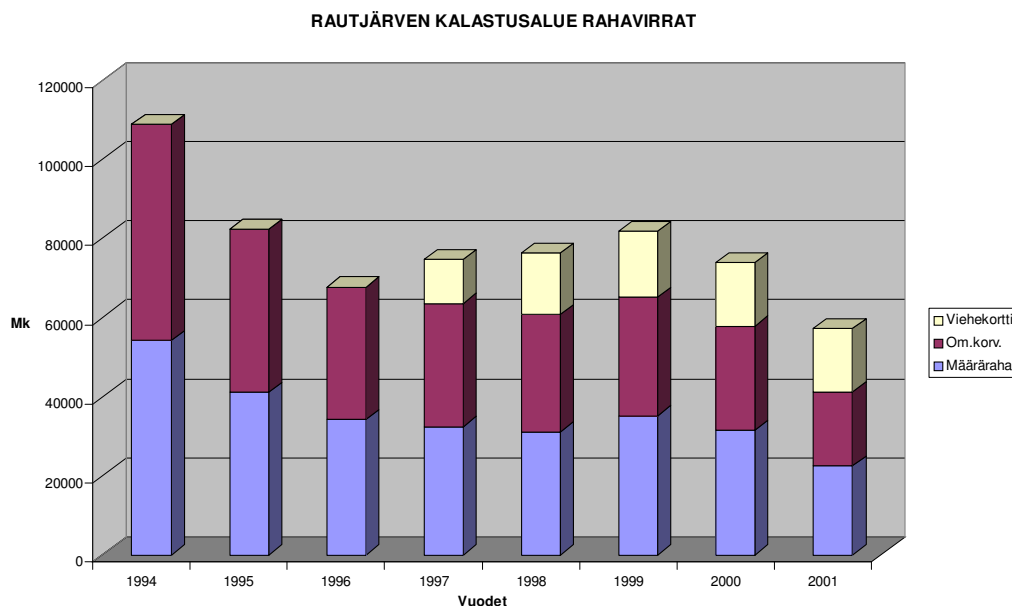
Kalastusalueen hallitus vastaan toimenpiteiden seurannasta yhteistyössä kalatalouden sidosryhmien kanssa.

KALASTUSALUEEN RAHAPROSESSI

Rautjärven kalastusalueen rahaproessi kuvaa minkälaisia rahavirtoja kulkee kalastusalueella ja mitä mahdollisia vaikutuksia toiminnan kehittämiseksi on rahavirtoihin.

Nykytilanne

Rautjärven kalastusalueen rahavirrat koostuvat kalastusalueen määrärahasta, omistajakorvauksista ja viehekorttipalautuksista. Alla olevaan kaavioon on kerätty edellä mainittujen rahojen kertymien kehitys vuosilta 1994 - 2001.



Kalastusalueen rahavirrat ovat melkein puolittuneet 110.000 markasta vajaaseen 60.000 markkaa. Kalastusalueen määräraha on käytetty yhteisiin toimenpiteisiin kalastusalueella. Muut tulot on jaettu vesipinta - alojen mukaan vesialueen omistajille. Jaettavat summat per osakaskunta per vuosi ovat olleet muutamasta sadasta markasta muutamaan tuhanteen markkaan. Jos kalanhoitomaksujen ja viehekorttien lunastus vähenee, rahavirrat laskevat edelleen.

Osakaskuntien rahavirrat (oma luvan myynti) ovat olleet vuosittain yhteensä noin 81.000 markkaa (arvio/0,8 py/ha * 10.136 ha * 10 mk).

Lisäksi on laskettava kalastusalueen rahavirtoihin myös vapaa - ajan kalastuksen saaliin arvo, kalastuskustannukset ja matkailukalastuksen arvo. Rautjärven kalastusalueen vapaa - ajan kalastuksen saaliin arvo on 860.000 markkaa (RKTL 1998). Kalastuskustannukset ovat olleet noin 1.1 miljoonaa markkaa (Rautjärven kalastusalueen kalastustiedustelu v.1992). Kalastusalueen yhteinen rahavirta on ollut vuosittain noin 2 miljoonaa markkaa.

Uusi toimintamalli

Kalastusalueen kautta kulkeville rahavirroille tulee saada mahdollisimman suuri hyöty. Yksittäisistä toimenpiteistä (pelkästä rahojen jaosta vesialueenomistajille) siirrytään kehittämishankkeisiin, missä kalastusalueen rahavirrat voivat toimia hankkeiden omarahoitusosuutena. Hanketoiminnan myötä rahavirrat kalastusalueella kasvaisivat. Alla olevaan taulukkoon on kerätty hanketoiminnan mahdollisia vaikutuksia vuositason rahavirtoihin kalastusalueella.

HANKETOIMINTA	HYÖTYJÄT	MK
. Hiitolanjoki ja siihen laskevat joet - 3.000 lupaa x 100 mk	. osakkaat . vapaa – ajan kalastajat . matkailukalastus	300000
. Muut jokien kunnostukset - 100 lupaa x 100 mk	. vapaa – ajan kalastajat	10000
. Rapukantojen vahvistaminen hyödyntäminen - 30.000 kpl x 10 mk	. ravustajat . matkailukalastus	300000
. Yhtenäiset kalastuksen järjestelyt - luontainen lisääntyminen - virkistyskäyttöarvon nousu - 10.000 mk	. osakkaat (osakaskunnat) . vapaa - ajan kalastajat	10000
. Kalastorakenteen kunnostus - 1000 ha x 10 kg = 10.000 kg - 20 mk/kg	. ammattikalastus . osakkaat . vapaa – ajan kalastajat . matkailukalastus	200000
. Osakaskuntien yhteistyö - osakaskuntien yhdistyminen - hallintokustannusten säästö - 1000 mk/osakaskuntaa - 10 osakaskuntaa	. osakkaat (osakaskunnat)	10000
. Suhde - ja tiedotustoiminta - tunnettavuuden lisääntyminen	. koko kalataloussektori	20000
YHTEENSÄ		850000

Kalastusalueen yhteiset rahavirrat voisivat lisääntyä kalatalouden kehittämistoimenpiteiden kautta vajaalla 1 miljoonalla markalla.